



НАУЧНО-ИСПЫТАТЕЛЬНЫЙ ИНСТИТУТ
СИСТЕМ ОБЕСПЕЧЕНИЯ
КОМПЛЕКСНОЙ БЕЗОПАСНОСТИ

РЕГИСТРАЦИЯ УСТРОЙСТВ В SAFERPHONE С ПОМОЩЬЮ КМЕ

РУКОВОДСТВО АДМИНИСТРАТОРА

1.0

Москва

2019



СОДЕРЖАНИЕ

1 . Введение.....	3
2 . Описание действий по автоматической регистрации мобильных устройств	3

1 Введение

Настоящее руководство предназначено для Администраторов системы защиты корпоративной сотовой связи «SafePhone» (SafePhone) и содержит описание действий по автоматической регистрации корпоративных мобильных устройств производства Samsung с помощью облачного инструмента Knox Mobile Enrollment (далее по тексту – КМЕ).

2 Описание действий по автоматической регистрации мобильных устройств

Для регистрации мобильных устройств необходимо выполнить следующие действия:

2.1 Зайти в консоль КМЕ, набрав в адресной строке браузера: <https://eu-kme.samsungknox.com/itadmin/en/>, и в разделе «MDM Profiles» перейти к созданию нового профиля MDM в соответствии с рисунком 1.

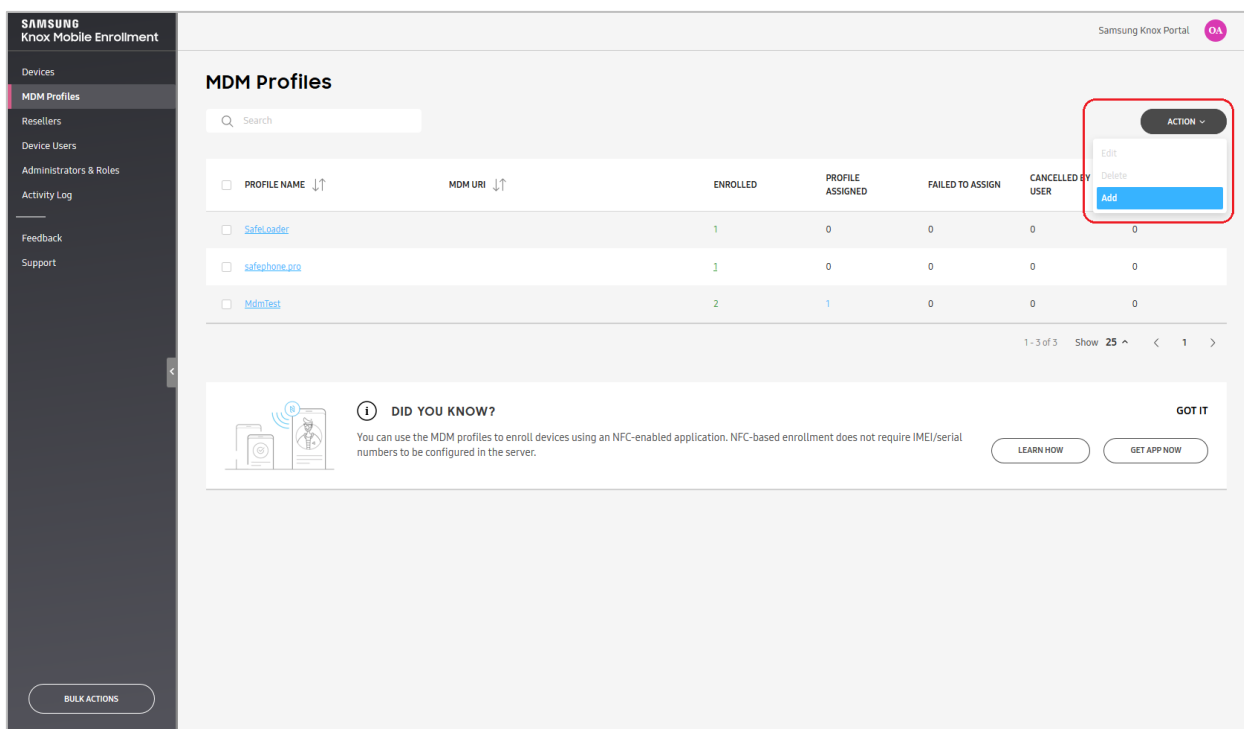


Рисунок 1 – Создание нового MDM профиля

2.2 В окне настройки подключения к MDM серверу выбрать «Server URI not required for my MDM» (рисунок 2). Для продолжения работы нажать кнопку «Continue».

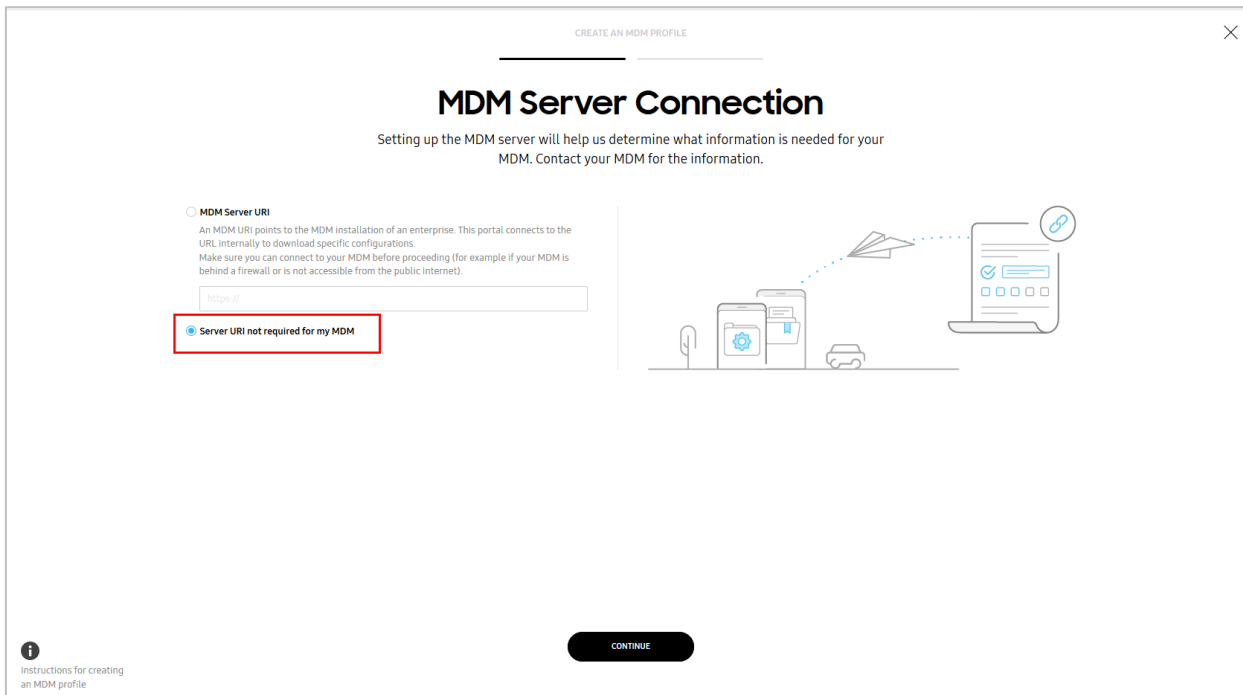


Рисунок 2 – Окно настройки подключения к MDM серверу

2.3 В окне настроек профиля выполнить следующие действия в соответствии с рисунком 3:

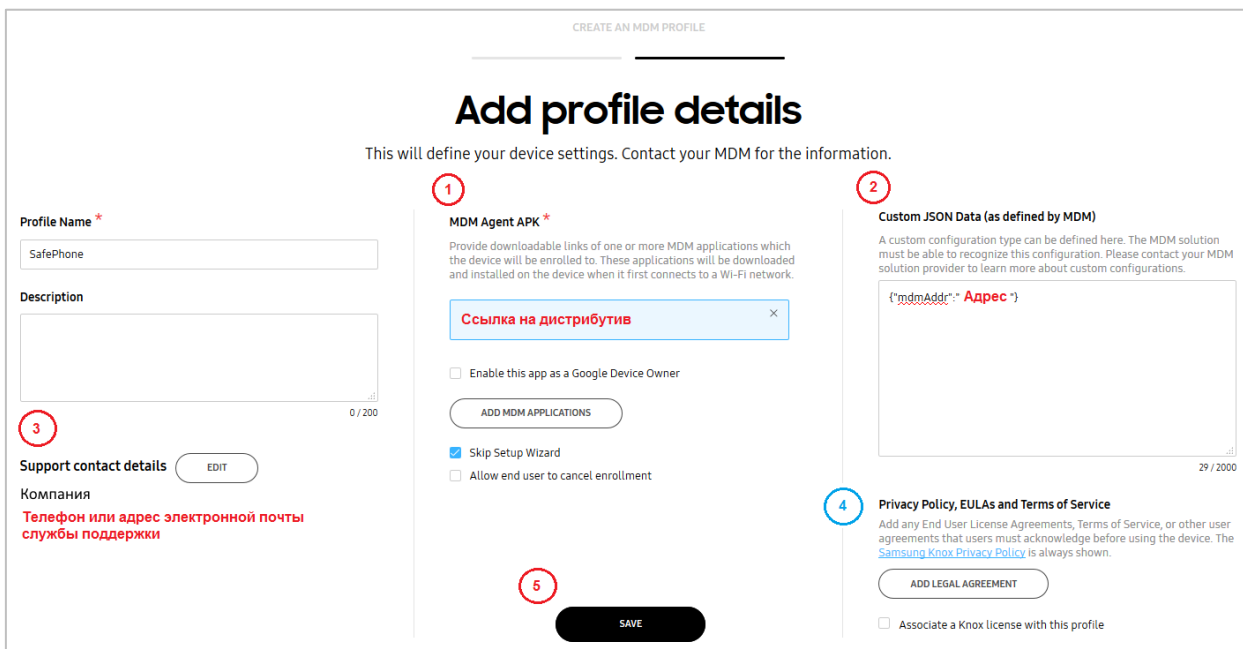


Рисунок 3 – Окно настройки профиля

2.3.1 Добавить ссылку на дистрибутив клиента SafePhone, нажав на кнопку «Add MDM Application». Ссылка должна быть доступна из сети Интернет.

2.3.2 Указать в поле «**Custom JSON Data**» адрес сервера SafePhone в виде строки формата: {"mdmAddr": "Адрес сервера: порт сервера"}.

2.3.3 Указать телефон или адрес службы поддержки компании, нажав кнопку «**Edit**».

2.3.4 Опционально добавить текст пользовательского соглашения, с которым обязан согласиться пользователь перед подключением к SafePhone.

2.3.5 Для сохранения профиля MDM следует нажать кнопку «**Save**».

2.4 В разделе «**Devices**» перейти на вкладку «**All devices**», выбрать все устройства (рисунок 4) и назначить им профиль MDM (рисунок 5).

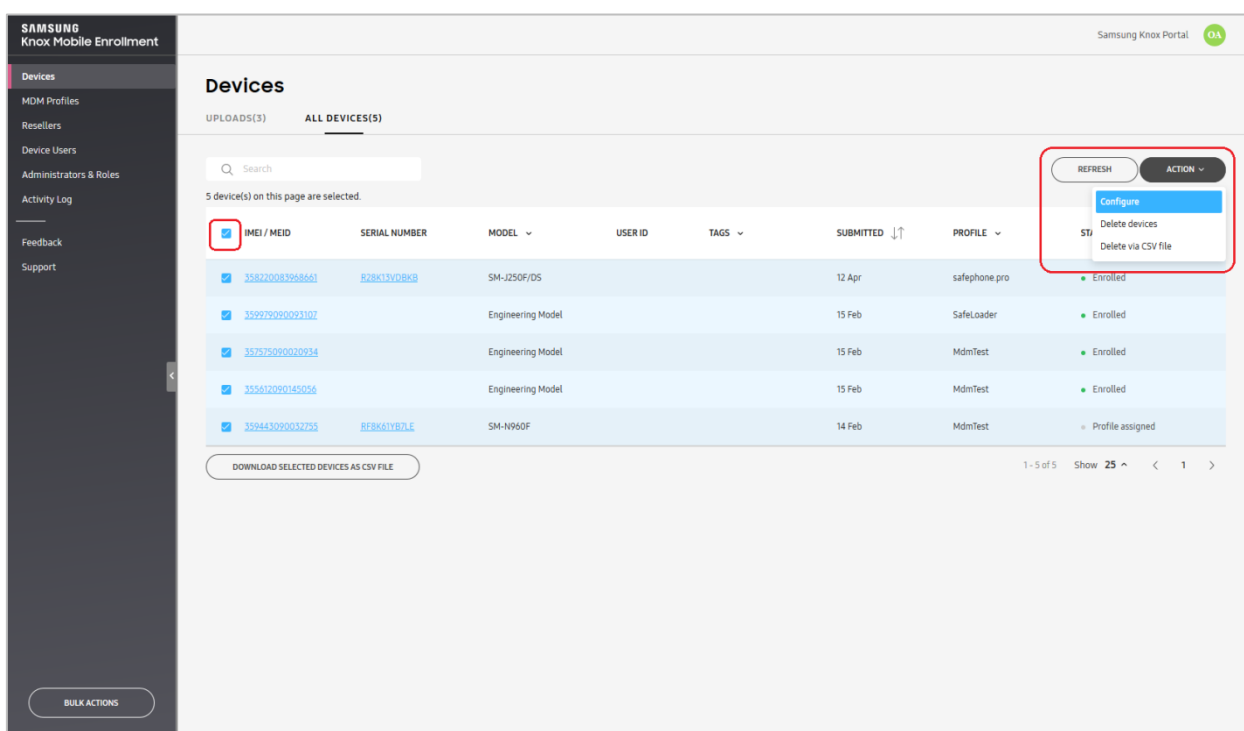


Рисунок 4 – Окно со списком мобильных устройств

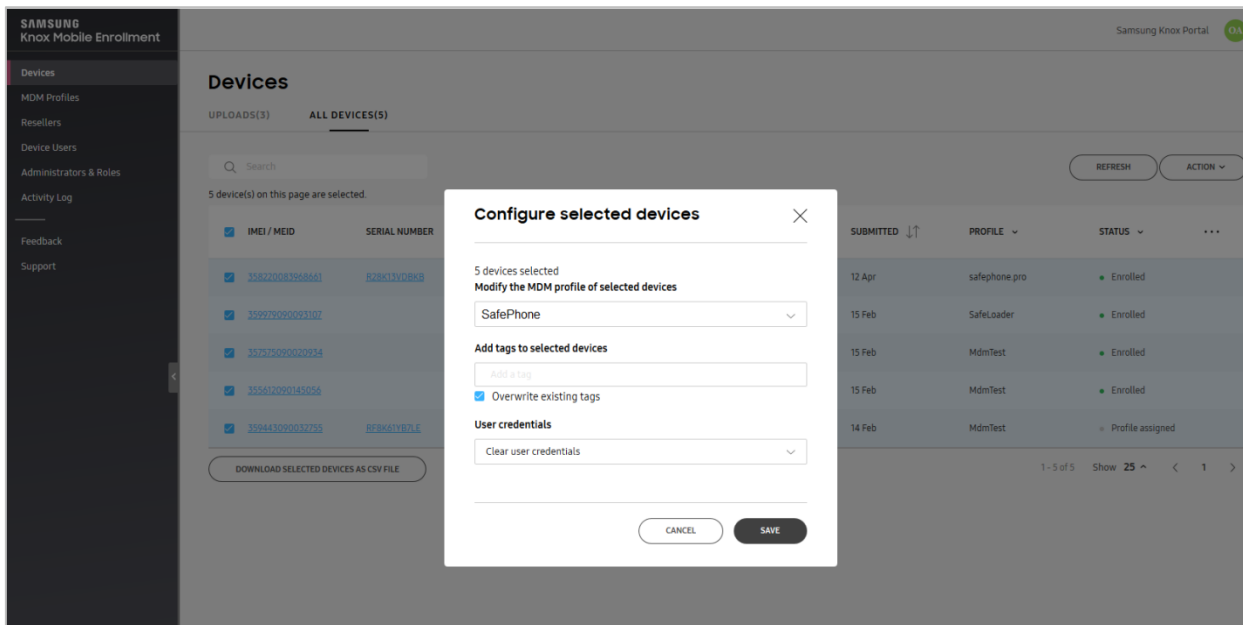


Рисунок 5 – Назначение профиля выбранным устройствам

2.5 Выгрузить список мобильных устройств из раздела «Devices». Для этого следует нажать кнопку «Download all devices as csv file» (рисунок 6) и подтвердить действия, нажав кнопку «OK».

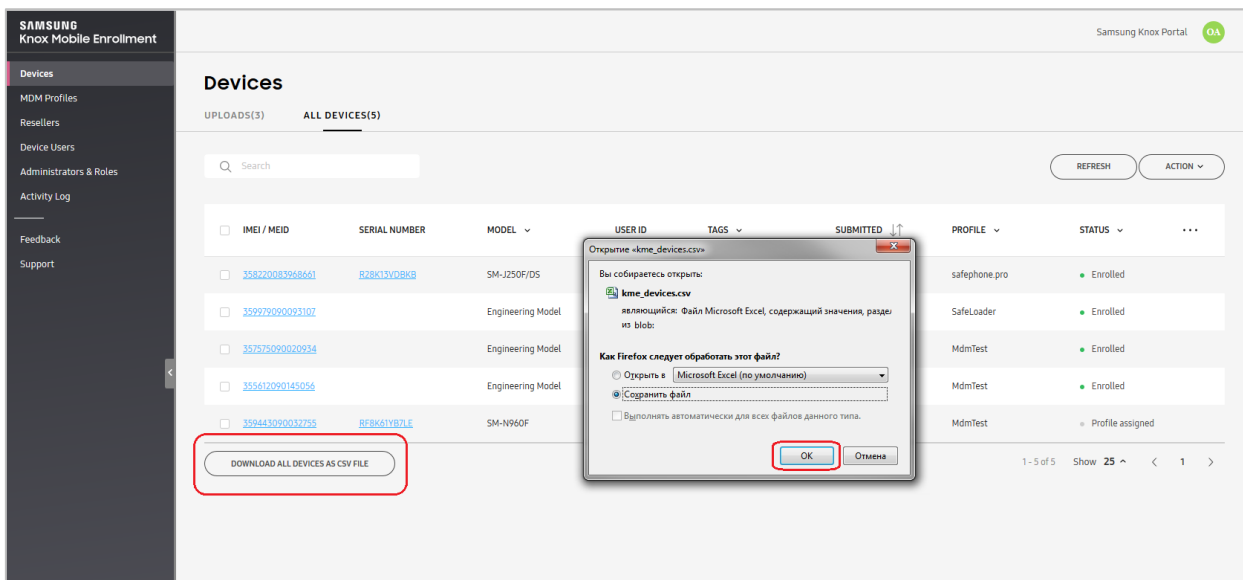


Рисунок 6 – Сохранение списка выбранных устройств

Мобильные устройства добавляются в консоль КМЕ дистрибутором, у которого они приобретены. Список устройств в консоли КМЕ не содержит информации о том, каким пользователям они выданы.

2.6 Войти в APM Администратора системы SafePhone и загрузить файл со списком устройств в разделе «Объекты учёта / Комплект» в соответствии с рисунком 7.

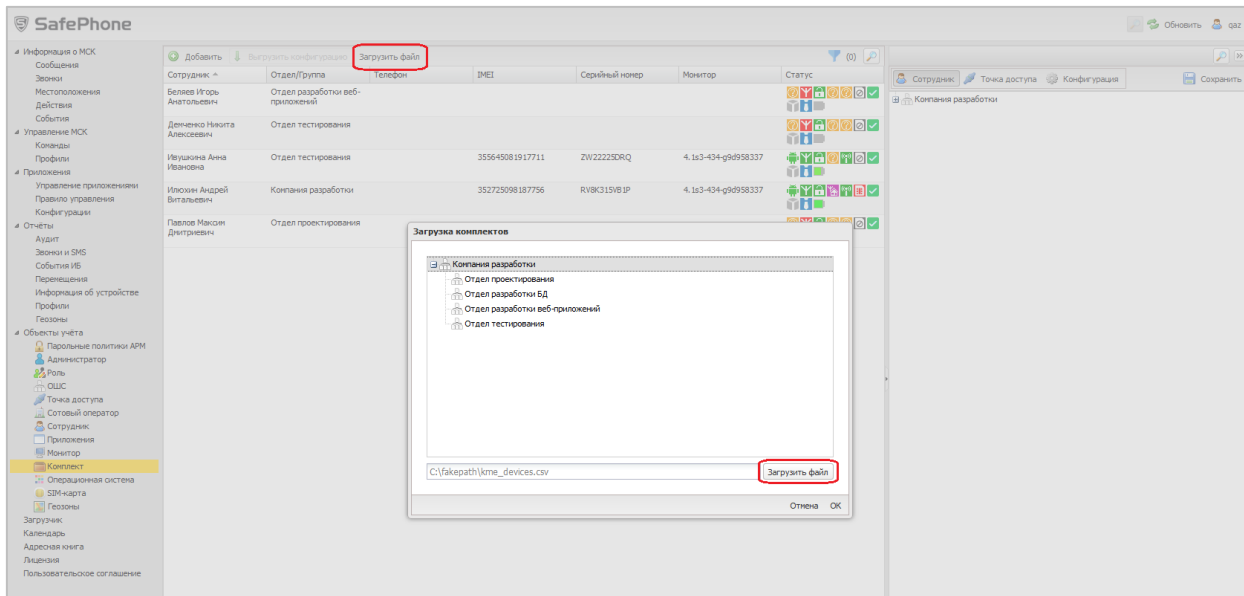


Рисунок 7 – Окно загрузки файла со списком устройств

В результате в SafePhone будут созданы сотрудники и комплекты их устройств (рисунок 8).

Подключиться к SafePhone с помощью КМЕ смогут только те устройства, IMEI которых предварительно загружены в систему.

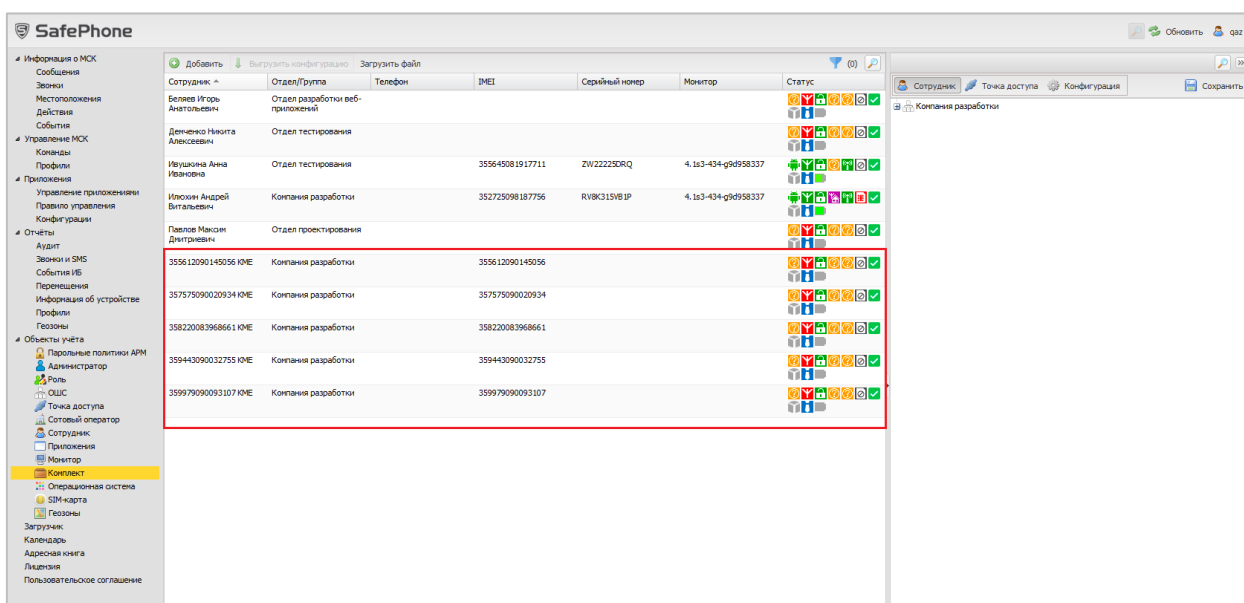


Рисунок 8 – Список устройств из файла

2.7 Достать устройство из коробки и включить его, после чего следовать инструкциям на экране в соответствии с рисунком 9.

2.7.1 Выбрать язык интерфейса.

2.7.2 Подключиться к сети Wi-Fi. Если в устройство установлена SIM карта с доступом в сеть Интернет, то этот шаг можно пропустить.

2.7.3 Согласиться с условиями использования.

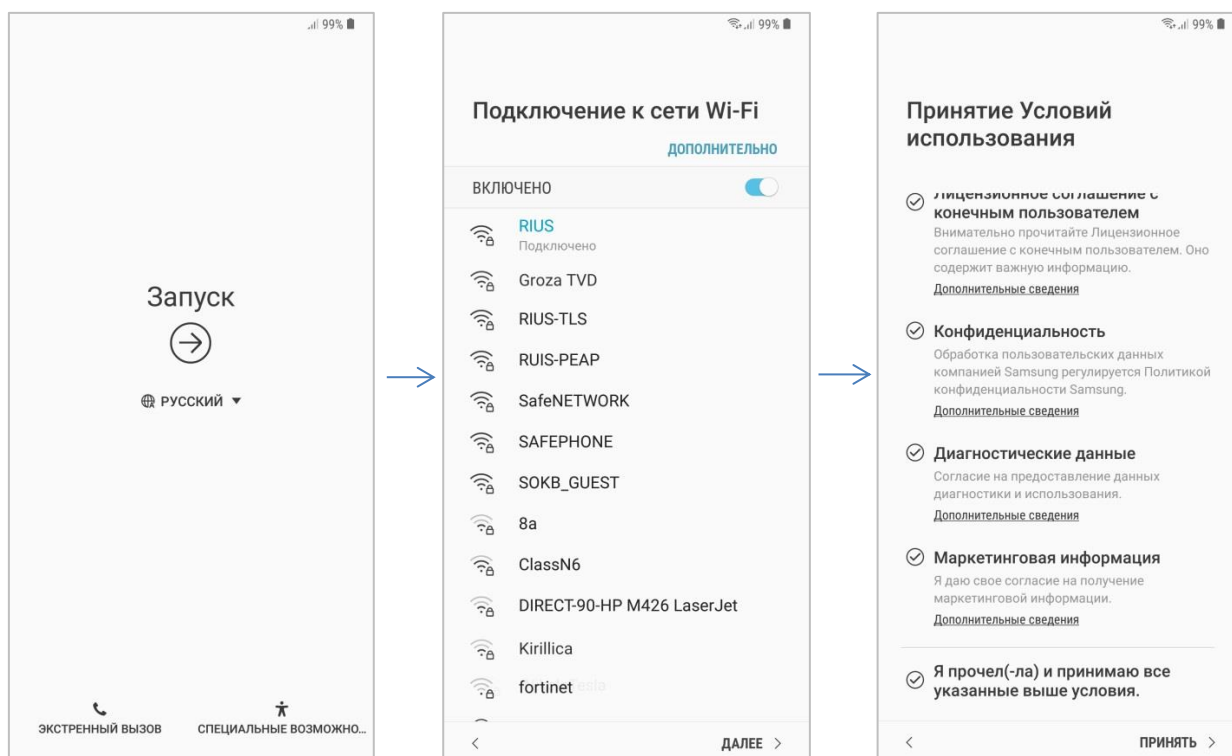


Рисунок 9 – Выбор языка, подключение к Wi-Fi и принятие условий использования

2.7.4 Подтвердить выбор компании, которая будет управлять устройством (рисунок 10).

2.7.5 Принять политику конфиденциальности и пользовательское соглашение, если оно было указано в консоли КМЕ (рисунок 10).

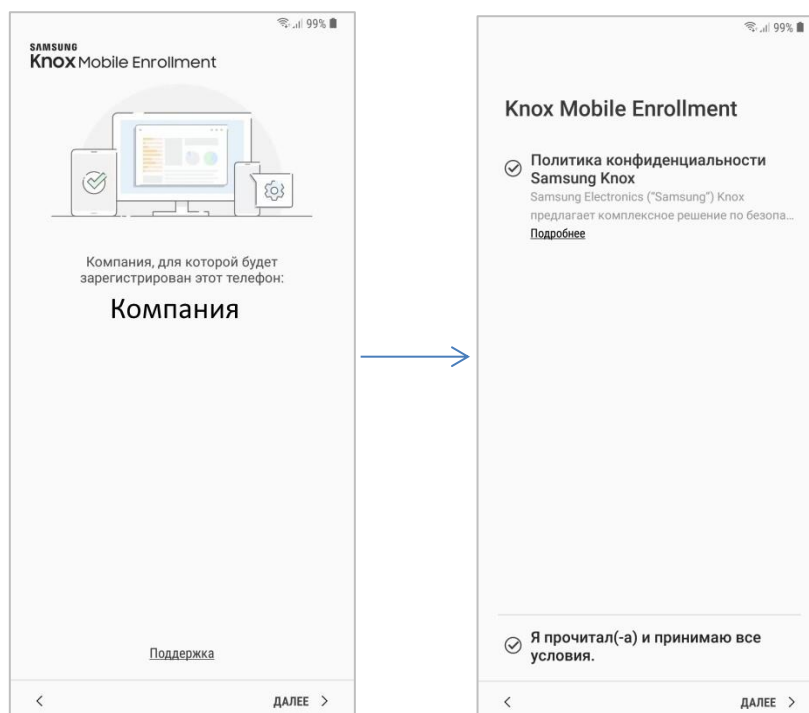


Рисунок 10 – Выбор компании и принятие пользовательского соглашения

2.7.6 Дождаться завершения установки и настройки клиента SafePhone (рисунок 11). Действия пользователя при этом не требуются.

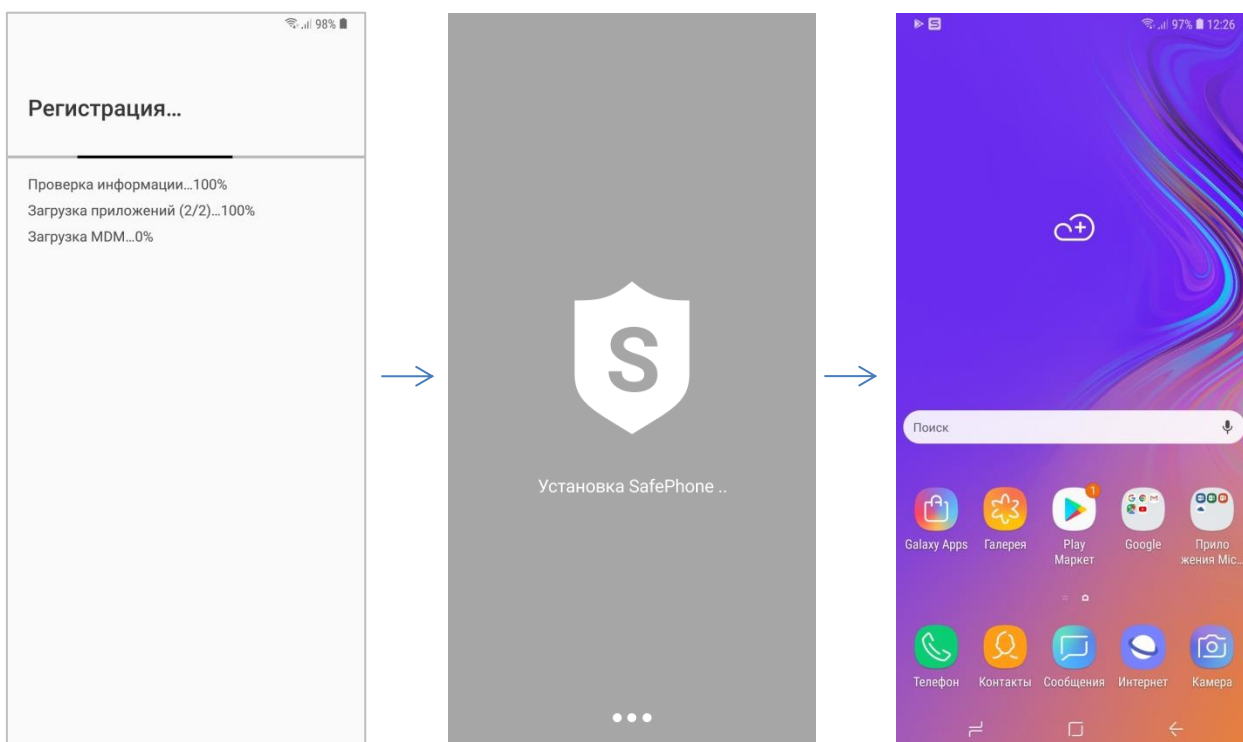


Рисунок 11 – Процесс регистрации устройства и установки клиента SafePhone

2.8 Занести с помощью АРМ Администратора SafePhone информацию о том, кому выдано устройство. Это можно сделать двумя способами:

2.8.1 Изменить атрибуты сотрудника в разделе «Объекты учёта / Сотрудник» в соответствии с рисунком 12.

Этот способ удобно использовать, если нужно изменить данные небольшого числа сотрудников.

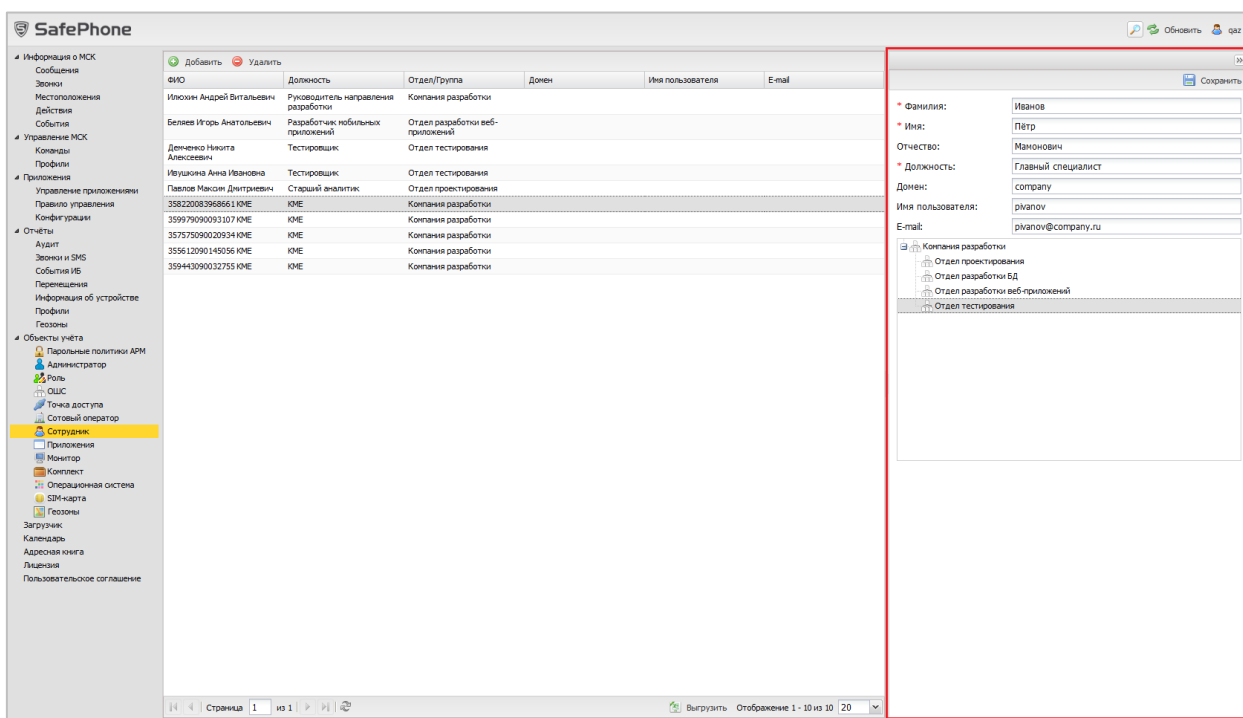


Рисунок 12 – Изменение атрибутов сотрудника в разделе Объекты учёта / Сотрудник

2.8.2 Внести изменения для нескольких сотрудников в процессе загрузки файла формата «xlsx» (рисунок 13).

№	1	2	3	4	5	6	7	8	9	10
	IMEI	Фамилия	Имя	Отчество	Должность	Домен	Имя пользователя	E-mail	Место работы 1	Место работы 2
2	359443090031951	Кашина	Анна	Леонидовна	Разработчик БД	company	akashina	akashina@company.ru	Отдел разработки	Отдел разработки БД
3	359824097338265	Еремин	Денис	Андреевич	Разработчик БД	company	deremin	deremin@company.ru	Отдел разработки	Отдел разработки БД
4	359587090032764	Суббота	Кирилл	Викторович	Руководитель направления тестирования	company	ksubbotin	ksubbotin@company.ru	Отдел разработки	Отдел тестирования
5	359979090093107	Павлов	Максим	Дмитриевич	Аналитик	company	mpavlov	mpavlov@company.ru	Отдел разработки	Отдел проектирования
6	358220083968661	Иванов	Пётр	Мамонович	Главный специалист	company	pivanov	pivanov@company.ru		

Рисунок 13 – Изменение атрибутов сотрудника в xlsx файле

В результате загрузки в системе будут изменены данные сотрудников (рисунок 14) и созданы подразделения организационно-штатной структуры (ОШС) (рисунок 15).

РЕГИСТРАЦИЯ УСТРОЙСТВ В SAFERPHONE С ПОМОЩЬЮ КМЕ РУКОВОДСТВО АДМИНИСТРАТОРА

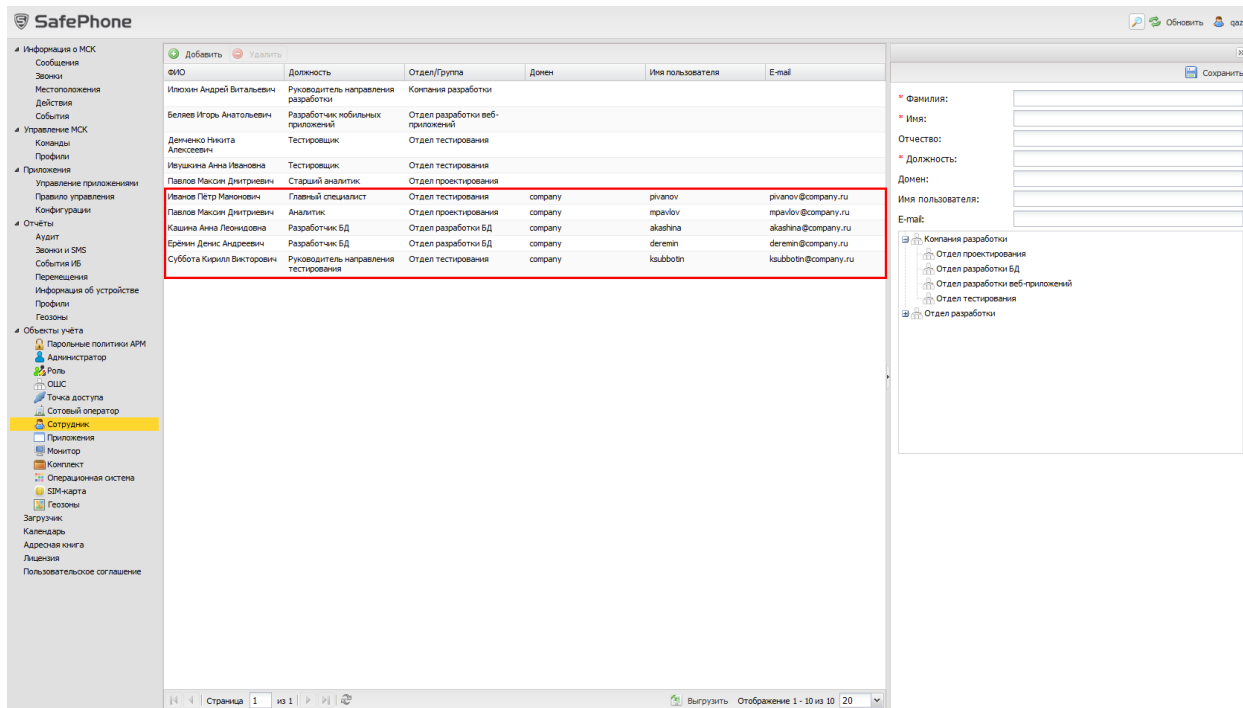


Рисунок 14 – Результат изменения данных сотрудников

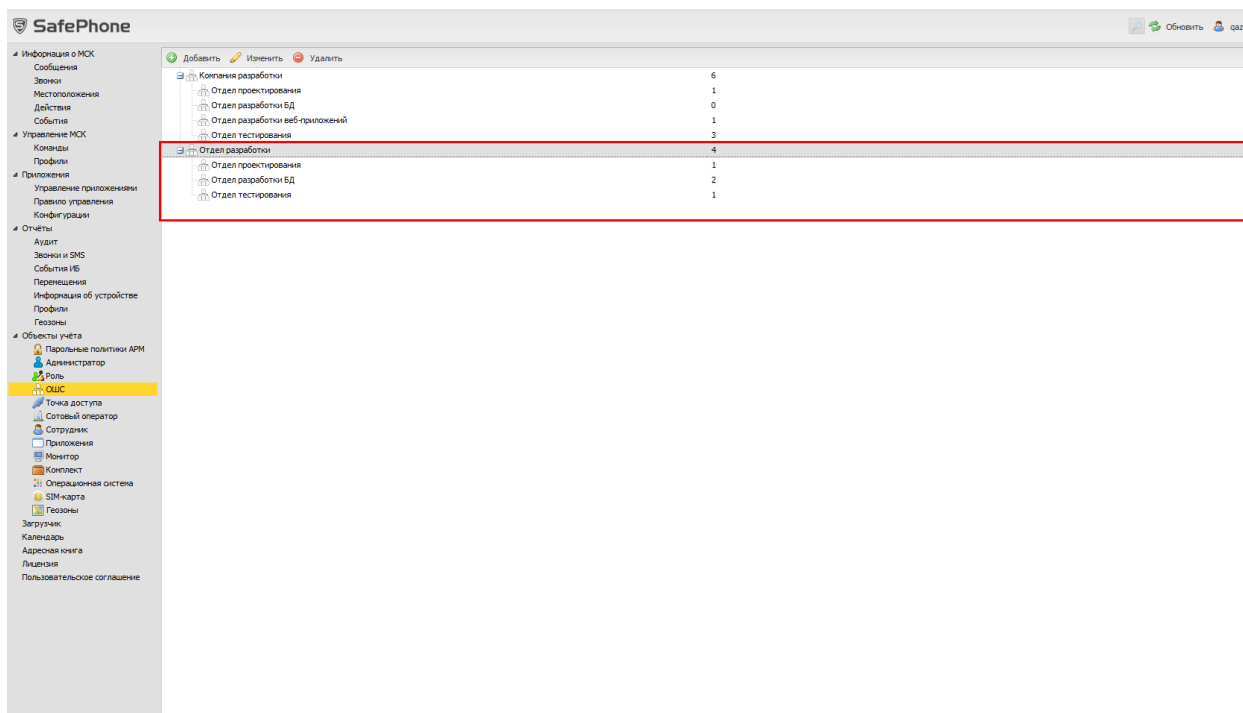


Рисунок 15 – Результат создания подразделений ОШС